

FICHE TECHNIQUE

Des outils pour organiser la participation citoyenne

Intégrer le citoyen dans la décision politique d'une collectivité

La participation citoyenne s'impose de plus en plus sur nos territoires comme futur mode de gouvernance de nos collectivités locales. Les citoyens cherchent à peser dans l'aménagement de leur espace, et les élus peuvent également vouloir légitimer une politique en menant une réflexion en concertation avec la population.

L'objectif de cette fiche est de présenter des outils et ateliers participatifs facilitant la concertation tout en étant à portée d'utilisation des techniciens d'une commune.

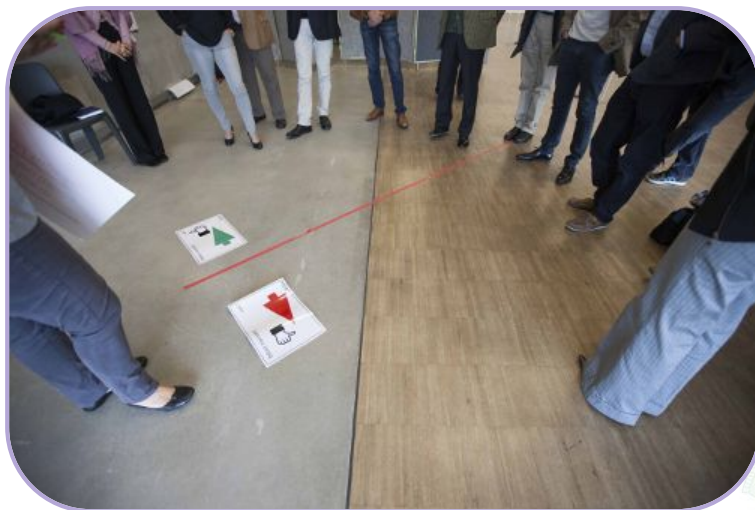


FICHE TECHNIQUE

Des outils pour organiser la participation citoyenne

Le débat mouvant

L'idée du débat mouvant est simple : permettre de confronter des points de vue en permettant aux personnes de se déplacer dans la pièce. L'animateur d'une réunion publique va par exemple soumettre une idée à débat, en divisant la pièce en deux : un espace pour les personnes pour, ainsi qu'un espace pour les personnes contre. Cet atelier participatif permet d'amener un dynamisme au débat, les gens bougent, se croisent, se retrouvent et discutent. C'est un exercice intéressant pour le début d'une concertation citoyenne, cela permet aux personnes présentes de se présenter et de "rentrez" dans le sujet.



© Le journal Toulousain



FICHE TECHNIQUE

Des outils pour organiser la participation citoyenne



Le diagnostic en marchant

Personne ne connaît mieux les rues d'une ville que les habitants qui la peuplent. Cependant il faut réussir à intégrer ces citoyens dans la vie politique municipale, en recueillant leur point de vue qui pourrait permettre de pointer du doigt des problématiques à résoudre ou des thématiques à travailler. Pour récolter l'opinion des habitants, une collectivité peut mettre en place un diagnostic en marchant. L'idée est simple et peut facilement être mise en place, il s'agit de donner un point de rendez-vous aux habitants, et ensuite de déambuler avec eux dans les rues de la ville. En leur laissant la parole, cela permet de pointer du doigt certaines problématiques qu'ils connaissent au quotidien. Marcher et visualiser l'espace public permet de faciliter la prise de parole.



© Une diagnostic en marchant, à Migennes (89)
Petite ville de demain

FICHE TECHNIQUE

Des outils pour organiser la participation citoyenne

La cartographie participative

Pour connaître les lieux de vie, les habitudes ou les espaces de passage de la population, il est nécessaire de demander directement aux intéressés. Pour mettre en place la cartographie participative, les collectivités ont besoin d'une carte et de feutres/gommettes. L'objectif est de poser des questions aux citoyens sur leurs logements, leurs activités culturelles/sportives ou encore leurs lieux de travail. Les sondés vont ensuite désigner sur la carte leurs habitudes de vie au feutre ou avec des gommettes, en respectant un code couleur (logement, activités, travail...). A la suite du recueil de données, la carte va ressortir des lieux où les habitants auront des habitudes. Cela permet donc de faire ressortir les lieux de vie d'une commune ou d'un quartier.



© Association **Le Bruit de la Conversation**
<https://www.lebruitdelaconversation.com/>

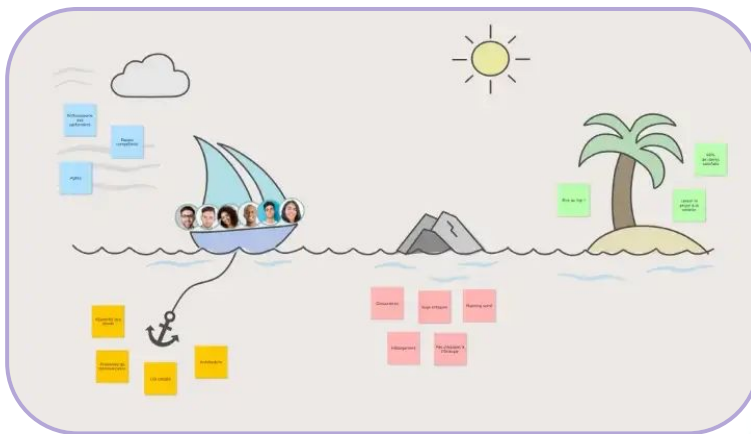


FICHE TECHNIQUE

Des outils pour organiser la participation citoyenne

L'exercice du *speed boat*

L'exercice du Speed Boat peut être réalisé dans toute réunion de concertation citoyenne sur un projet. L'objectif est de projeter devant le groupe de personnes réunies, l'image du bateau ci-dessous. Chaque élément du dessin correspond à une étape du projet : Le bateau représente par exemple une ville ou un groupe de personnes, les rochers correspondent aux dangers, l'île aux objectifs, les ancres aux freins et le vent aux forces. Les personnes présentes vont coller des post-it avec des idées sur chaque élément du dessin (par exemple concernant l'île/l'objectif = réduire l'empreinte carbone d'un espace). L'intérêt d'un tel exercice est de réfléchir en groupe tout en pouvant imaginer une pensée. Cela permet d'ouvrir un débat en croisant les modes de pensée des individus. A la fin du speed boat, une collectivité aura une meilleure connaissance d'un projet et surtout une réalité plus fine de la vision qu'ont les habitants de celui-ci.



© [getyellow.medium.com](https://www.getyellow.medium.com)



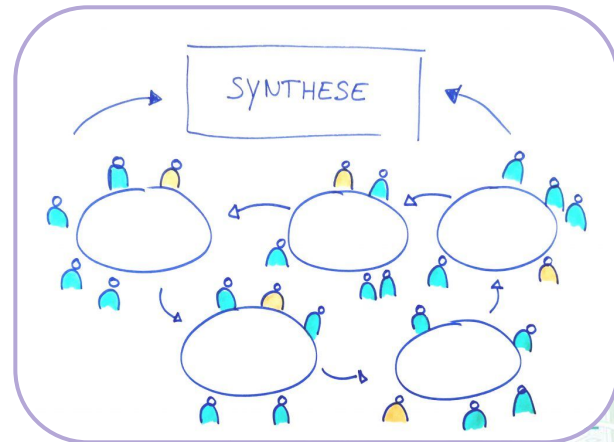
FICHE TECHNIQUE

Des outils pour organiser la participation citoyenne

World café

L'idée du world café est simple, lors d'une réunion de concertation les personnes présentes vont se diviser en groupe de 3 ou 4 (cela facilite le débat) et des tables seront disposées (comme 5 sur l'exemple ci-dessous). Chaque table correspond à une idée, une question ou une partie du projet qui est soumis à concertation. Par exemple, pour un projet d'aménagement d'une rue du centre-ville, une table pourrait s'intéresser au sujet de l'environnement, une autre des transports... Ainsi tous les groupes vont passer de table en table afin de débattre, et de mener une réflexion pour chaque question ou sujet choisi, tout en étant guidé par un animateur qui restera fixe sur sa table. Cet animateur est chargé de mener les débats et de noter les réflexions qui sont énoncées. Quand tous les groupes sont passés sur toutes les tables, une synthèse est réalisée par les animateurs de chaque groupe qui vont devoir résumer l'ensemble des réponses données au sujet ou à la question de leur table de tous les groupes. Diviser les personnes en petit groupe permet de donner la parole à tout le monde, sans que personne ne prenne trop de place dans le débat.

L'avantage du world café est qu'il est également réalisable en visio en divisant les personnes connectées en salles. Cela permet d'amener des débats et un échange d'expérience dans des visio qui manquent parfois d'interaction.



© Glowbl



centre-ville
en mouvement

2023-2024-2025